



MUNICÍPIO DE GUAÇUÍ-ES

SAÚDE

REDE CUIDAR DE GUAÇUÍ COMEÇA A ATENDER NESTA SEGUNDA-FEIRA

UNIDADE DE CUIDADO INTEGRAL À SAÚDE ? REDE CUIDAR ? DE GUAÇUÍ FOI INAUGURADA EM SOLENIDADE REALIZADA NA MANHÃ DESTA SEXTA-FEIRA



Publicado em 03/08/2018 às 15:05 (Atualizado em 12/03/2025 às 15:59), postado por Comunicação Guaçuí , Fonte: Saúde Guaçuí

Foi inaugurada, na manhã desta sexta-feira (6), a Unidade de Cuidado Integral à Saúde ? Rede Cuidar, localizada em Guaçuí. Numa verdadeira festa, com a presença de autoridades e representantes do setor de saúde, a unidade já começa a funcionar nesta segunda-feira, sendo a terceira a entrar em atividade no Estado, atendendo a pacientes de 14 municípios que fazem parte do Consórcio Público da Região Polo Sul (CIM Polo Sul), que é responsável por sua gestão.

Estavam presentes prefeitos e secretários municipais de todos os municípios envolvidos, além de outros que foram prestigiar a inauguração, assim como os servidores que vão trabalhar na unidade. Todos aplaudiram de pé a apresentação do Coral da Terceira Idade Alegria de Viver, de Guaçuí, que abriu a solenidade.

O prefeito de Mimoso do Sul e presidente do CIM Polo Sul, Angêlo Guarçoni ? Giló, colocou



MUNICÍPIO DE GUAÇUÍ-ES

que a inauguração é um momento único para a saúde do Espírito Santo e que o projeto é uma política de estado que vem para ficar. "O futuro se constrói com muitas mãos e foi com muitas mãos que vencemos esse desafio, em prol da saúde do povo capixaba", disse.

A unidade ? que fica localizada próxima ao parque de exposições, ao lado do Centro de Convivência da Terceira Idade do município ? irá atender 230.069 moradores de 14 municípios que aderiram ao programa. Esses pacientes, primeiro, terão que passar pelas unidades básicas de saúde de cada município, ou seja, o paciente só chegará à Rede Cuidar, quando encaminhado para alguma especialidade.

A prefeita de Guaçuí Vera Costa chegou a se emocionar ao falar das dificuldades e desafios que precisaram ser enfrentados para que a Rede Cuidar se tornasse uma realidade para seu município e região. "Algumas pessoas acham que houve demora, para inaugurar, mas trabalhamos com planejamento para que possamos atender da melhor maneira possível a população", afirmou, destacando que o trabalho de planificação e capacitação de servidores começou em janeiro, para atender todos da melhor maneira. "Um trabalho feito com muitas mãos", completou.

Ela agradeceu a todos os prefeitos e secretários municipais de saúde pelo empenho, em especial ao secretário de Saúde de Guaçuí, Márcio Clayton da Silva, e à equipe da Secretaria Municipal de Saúde (Semus) de Guaçuí. Ela chamou os servidores que vão atender na unidade e também o pessoal que faz a limpeza do local para subir ao palanque e receber palmas dos presentes. "Esse pessoal está preparado para atender a população e quero destacar que todo mundo elogiou como está limpa e bonita a unidade", ressaltou.

Vera enalteceu o apoio dos vereadores de Guaçuí que autorizaram a cessão do terreno onde foi construída a unidade da Rede Cuidar, "em uma área nobre da cidade". "E houve quem reclamou, alegando ser local para realizar festas do município, mas festa a gente faz um ou duas por ano, enquanto aqui, na unidade da Rede Cuidar, vai ser atendido o povo, todo dia", enfatizou a prefeita. "Nosso objetivo é atender bem e acabar com isso do paciente ficar pra lá e pra cá, para consultas e exames, porque aqui ele vai entrar por uma porta para ser consultado e vai sair por outro corredor já com o exame pronto para mostrar ao médico", complementou.

#citacao#

O secretário estadual de Saúde, Ricardo de Oliveira, destacou a importância da Rede Cuidar, mas enfatizou que a obra física, o prédio, é necessária, mas não é o mais importante. "O principal objetivo é modificar o modelo de atendimento na saúde do Espírito Santo e, para isso, estamos mudando o modo de trabalhar de todas as unidades básicas de saúde nos municípios", afirmou. "Isso porque o projeto foi pensado depois de um diagnóstico, o qual mostrou que a maior dificuldade do cidadão era acessar o serviço de saúde", completou. "Vamos acabar com o vai e vem, porque a pessoa que chegar à rede vai ter que ser atendida na rede, não será encaminhada de volta de jeito nenhum, vai passar por uma linha de cuidados que inclui até psicóloga, assistente social, farmacêutico, nutricionista e preparador físico, e é por isso que chamamos de Unidade de Cuidado Integral de Saúde", explicou.

Também estavam presentes o superintendente regional de Saúde, de Cachoeiro de Itapemirim,



MUNICÍPIO DE GUAÇUÍ-ES

Jair Ferraço, e os prefeitos Carlos Renato Prúcoli (Muqui), Fabrício Thebaldi (Apiacá), Sérgio Fonseca (Jerônimo Monteiro), Vitor Coelho (Cachoeiro de Itapemirim), Marquinhos Messias (Bom Jesus do Norte), Eleardo Brasil (Divino de São Lourenço), José Carlos de Almeida (São José do Calçado) e Ninho (Dores do Rio Preto). Além do secretário estadual de Transportes, Paulo Ruy Valim Carnelli, secretário estadual de Turismo, Paulo Renato Fonseca Junior, e o subsecretário de Articulação Regional, da Seama, Luiz Moulin, entre outras autoridades estaduais e municipais.

Para o custeio da unidade da Rede Cuidar de Guaçuí, o Estado fará um repasse total de R\$ 1.141.926,79, por ano, visando garantir o funcionamento do serviço. Serão atendidos os municípios de Guaçuí, Irupi, Iúna, Muniz Freire, Ibitirama, Divino de São Lourenço, Dores do Rio Preto, Alegre, Jerônimo Monteiro, Bom Jesus do Norte, Apiacá, Mimoso do Sul, São José do Calçado e Muqui. Conforme informações da Sesa, o Governo do Estado investiu R\$ 5 milhões na construção do imóvel e na compra de móveis e equipamentos para a unidade.

De acordo com a Sesa, a Rede Cuidar é um novo modelo de atenção à saúde pública que já está em funcionamento em Nova Venécia, desde setembro de 2017, e Santa Teresa, desde abril de 2018. A implantação na região Sul do Espírito Santo é mais um passo para promover a oferta de atendimento humanizado e especializado, para a população do interior do Estado, perto de casa, evitando o deslocamento para a Grande Vitória e Cachoeiro de Itapemirim, em busca de consultas e exames.

Em Guaçuí, a Rede Cuidar irá oferecer atendimento nas linhas de cuidado na Saúde da Mulher e da Criança, incluindo propedêutica de câncer de mama e de colo de útero, e também a linha de cuidado de doenças crônicas, atendendo a pacientes com hipertensão e diabetes de alto e muito alto risco. Estarão disponibilizadas consultas nas especialidades de oftalmologia, obstetrícia, pediatria, mastologia, ginecologia, cardiologia, angiologia, nefrologia e endocrinologia.

Também serão realizados, no local, os exames de ultrassonografia, mamografia, biópsia, colposcopia, eletrocauterização, teste ergométrico, ecocardiograma, ECG, MAPA, HOLTER, fundoscopia, retinografia, laserterapia e doppler manual, totalizando 13.437 exames por ano. A unidade também contará com atendimento multidisciplinar, com psicólogo, assistente social, nutricionista, enfermagem, farmacêutico, fisioterapeuta e técnico de enfermagem.

Informações para a imprensa

Superintendência de Imprensa Oficial

(28) 3553-1387

Marcos Freire

comunicacao@guacui.es.gov.br

www.guacui.es.gov.br



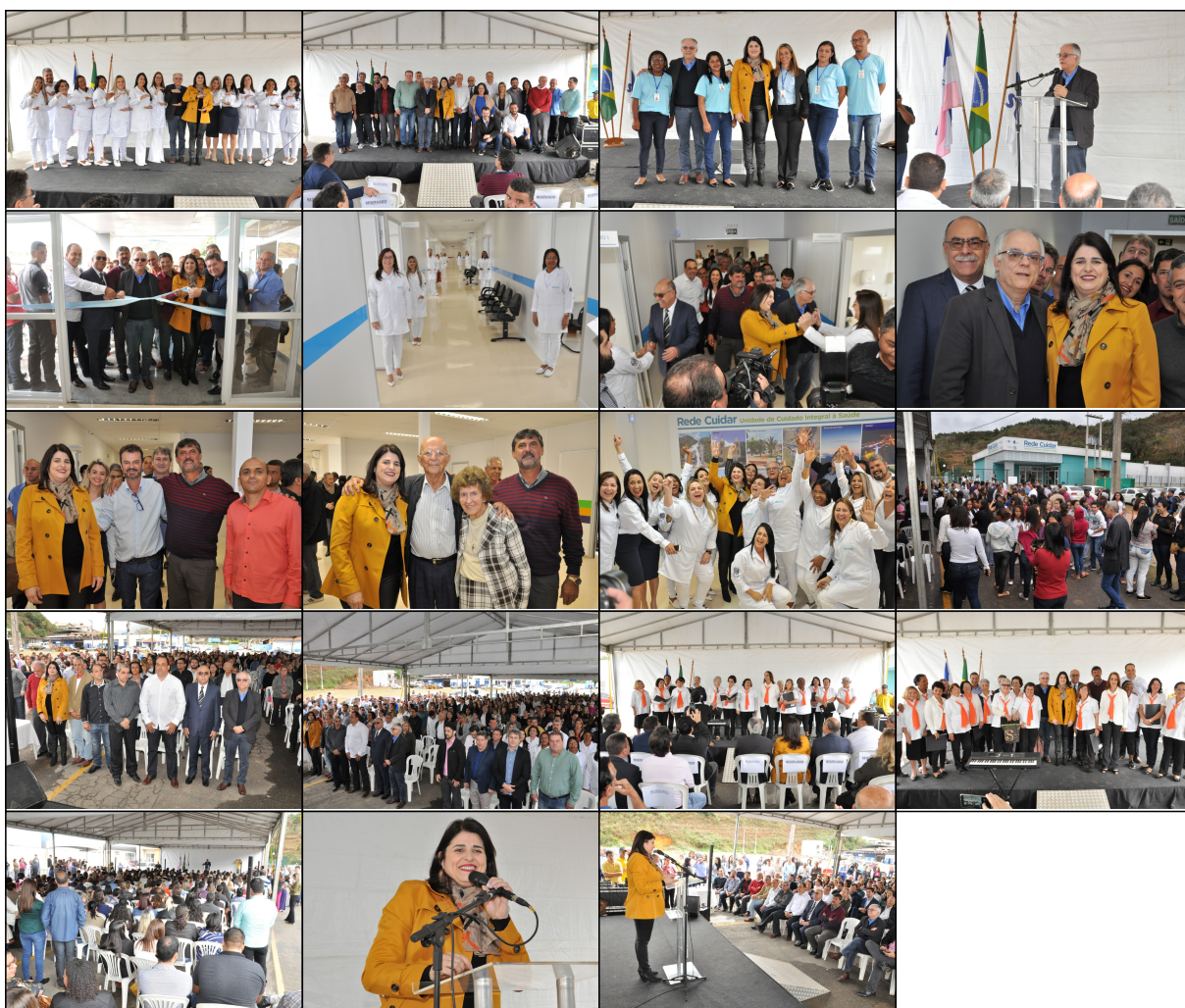
MUNICÍPIO DE GUACUÍ-ES

www.facebook.com.br/prefeituradeguacui

www.youtube.com/prefeituradeguacui

www.twitter.com/guacui_gov

GALERIA



AUTENTICAÇÃO

6887675547dbe3bf9b3ef040259b120c

<https://guacui.es.gov.br/noticia/2018/08/rede-cuidar-de-guacui-comeca-a-atender-nesta-segunda-feira.html>